

JIM: Jouw Ingebrachte Mentor

Annelies Mincke | Vzw Jongerenbegeleiding-Informant | Gent

In november 2016 brachten we op uitnodiging van Minister Vandeurzen met een Vlaamse delegatie een bezoek aan de Stad Den Haag. Dit bezoek stond in het teken van de decentralisatie en transformatie van de jeugdhulp in Nederland. We maakten die dag kennis met heel wat interessante organisaties en jeugdhulpmedewerkers in Nederland.

Eén iemand in het bijzonder bleef me bij. Levi Van Dam van Spirit (een jeugdhulporganisatie in Amsterdam) en van het Nederlandse Kenniscentrum Kinder- en Jeugdpsychiatrie. Van Dam vertelde ons het verhaal over JIM (Jouw Ingebrachte Mentor). Een verhaal over hoe jongeren in de hulpverlening een mentor kiezen, uit hun eigen context, die het verdere traject binnen de jeugdhulp mee opvolgt. Geen wereldschokkend verhaal, maar wel inspirerend hoe dit concept van een eigen vertrouwenspersoon in verschillende regio's in Nederland mooi van de grond komt.

Je moet het als hulpverlener aankunnen om de deskundigenrol los te laten.

JIM

JIM ontstond onder de vleugels van Levi Van Dam als project in 2013 in Amsterdam. Zijn uitgangspunt was de constatering dat in Nederland heel wat jongeren in de jeugdhulp vroeg of laat geconfronteerd worden met uithuisplaatsing (van Kempen, 2017). Hiermee samengaand verzetten ook heel wat jongeren zich tegen hulpverleners die zich 'met hun leven bemoeien'. Het vertrouwen is vaak afwezig en dat vertrouwen is net essentieel om van een hulptraject iets te maken (Cuppen & Latifa, 2016).

Om uithuisplaatsing af te wenden en een sterk aanwezige vertrouwenspersoon voor de jongere te installeren, introduceerde Van Dam onder de vleugels van een nieuwe beweging 'JIMwerkt' de 'JIM' ofwel 'Jouw Ingebrachte Mentor' (van Kempen, 2017). Waar het in een gezin mis dreigt te gaan en maatregelen als uithuisplaatsing of onder toezichtstelling dreigen, kan de jongere (12-23 jaar) de steun van een JIM inroepen (Cuppen & Latifa, 2016).

JIM is een steunfiguur of een vertrouwenspersoon van de jongere uit zijn eigen omgeving (een oom, tante, zus, broer, buur of vriend), die mee rond tafel zit op het moment dat een jongere en zijn gezin een traject binnen de jeugdhulp starten. De JIM treedt als het ware op als een ambassadeur van de jongere, die de jongere vertegenwoordigt richting de ouder(s) en professionals.

JIMwerkt wil met de JIM-aanpak de grenzen tussen professionals en niet-professionals vervagen: iedereen is een gelijkwaardige mededeskundige.

Eerst wie, dan wat!

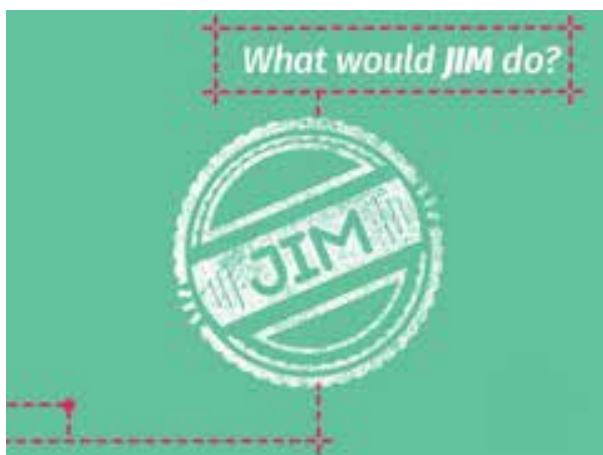
Van Dam wijst hierbij op de verhouding tussen professionals en informele hulp die sinds de opkomst van de verzorgingsstaat zwaar uit balans is. De overheid waakt als verzorgingsstaat over zijn bewoners en dit krijgt vorm in een heel resem aan gespecialiseerde en professionele hulpverlening die voorop staat in de hulp aan jongeren en gezinnen. (van Kempen, 2017).

'De professionele kant van de tafel' is rijkelijk bedeed met psychologen, orthopedagogen, sociaal werkers, contextbegeleiders, zorgcoördinatoren, psychiaters, indicatiestellers, therapeuten, ... Het doel van deze professionals is het inschatten van het probleem, om vervolgens te bekijken hoe zij dit kunnen oplossen. 'Aan de kant van het gezin', is er een versmalling opgetreden. Waar het vroeger heel normaal was dat je met familie en burens je problemen probeerde op te lossen, doe je dat nu met specialisten. Van Dam (2016) geeft aan dat hierdoor de wie-vraag ondergesneeuwd is geraakt, want het is vanzelfsprekend dat de professionals de probleemvragen zullen beantwoorden en niet de gezinsleden of hun context. (Van Dam, 2016)

Het mee betrekken van een JIM, zorgt hierin voor een kentering en leidt tot een herwaardering van de kracht van het gezin en van informele steun. (Ploeger, 2015; Van Dam 2016; van Kempen, 2017) "We moeten durven erkennen dat er te veel professionals en te weinig directbetrokkenen bij het gezin aan de tafel zitten, en dat die directbetrokkenen vaak net veel meer weten van hun expertisegebied dan wij als professionals. Zij weten namelijk wat het gezin allemaal al heeft meegemaakt (de gezinsgeschiedenis) en hoe zij nu leven (hun context)", vertelt Van Dam (2016).

Daarom staat in de JIM-aanpak eerst de WIE-vraag voorop, dan de WAT-vraag. WIE wordt de JIM en vervolgens WAT is er volgens iedereen aan de hand in het gezin en WAT moeten we bijgevolg aanpakken. Volgens Van DAM (2016) zorgt dit voor een andere dynamiek in gezinnen: "Nu kijkt het gezin mij de ene keer met open mond aan (jullie gingen ons toch helpen?!), de andere keer zijn ze blij en opgelucht (eindelijk niet weer goedbedoelde adviezen die bij ons toch niet werken, maar een professional die zegt dat hij anderen nodig heeft om met ons tot een goede analyse en besluit te komen). De reactie van gezinnen verschilt per keer, maar het is de kunst om het te laten bij de wie-vraag en het gezin de tijd te geven die eerst te verwerken". (Van Dam, 2016)

JIM: Jouw Ingebrachte Mentor



Zodra het beter gaat met de jongere en het gezin en de hulpverlening stopt, blijft JIM aanwezig in het leven van de jongere en zijn gezin. Met JIM creëer je zo een constante factor en continuïteit in het gezin. (Ploeger, 2015)

JIM werkt: Enkele getuigenissen

JIM opa Teus en mama: JIM zijn heeft me verrijkt.¹

Collin is 15 jaar en krijgt al jaren hulpverlening. Er was heel veel ruzie thuis en Collins moeder en stiefvader wisten niet meer hoe met zijn gedrag om te gaan. Er was heel wat twijfel of Collin wel thuis kon blijven wonen. Op dat moment werd er een JIM ingeschakeld, waarbij Collin koos voor zijn opa. Opa had toen echter een slechte band met zijn dochter (de moeder van Collin). Maar na enkele maanden ambulante hulp, samen met opa als JIM, blikken zowel moeder als opa positief terug op het gelopen traject.

Moeder: “Dat Collin zijn opa als JIM koos, was voor mij niet evident, gezien mijn slechte band met mijn vader. Ik had het daar moeilijk mee, maar ik heb toch het standpunt ingenomen dat het niet oké zou zijn mocht ik Collin zijn wens tegenhouden. Dus gingen we van start met opa als JIM.”

Opa: “Naast opa, was ik nu ook plots JIM van Collin. Mijn rol als JIM was eerst en vooral een luisterend oor zijn voor hem waartegen hij in alle vertrouwen en eerlijkheid kon vertellen wat hem bezighield en hem dwarszat. Als JIM probeerde ik open te luisteren, maar ook de andere kant van het verhaal te kaderen. Dat ben ik blijven doen tot Collin ook zelf dat inzicht meer kreeg. De kracht van de JIM is dat een jongere alles kan vertellen en dat een JIM dit vervolgens constructief kan verwoorden naar de ouders

toe. Daardoor hebben jongeren het gevoel dat ze ergens met hun problemen terecht kunnen. JIM zijn heeft me verrijkt. Om bewuster over situaties na te denken, om bewuster met mijn kleinzoon en mijn dochter bezig te zijn.

De professionele hulpverlening loopt nu bijna op zijn einde, maar dat betekent niet dat ik ook stop als JIM. Ik blijf voor Collin een JIM, maar natuurlijk meer op de achtergrond. En als er binnen een half jaar weer een crisismoment voordoet, zal ik als JIM weer volop paraat staan.”

Moeder: “Ik blik positief terug op het JIM-traject. De JIM-aanpak heeft de situatie thuis zeker mee veranderd. Collin is rustiger en opener naar ons toe. Hij kan veel beter met ons bespreken wat er op zijn hart ligt en hij heeft hiervoor niet altijd meer zijn opa nodig. Dit zorgt voor heel wat rust tussen mij en mijn partner, onze kinderen en mijn ouders. Dit is voor mij heel waardevol. Nu de hulpverlening stopt, moeten we het als gezin verder alleen aanpakken. Maar we weten dat we geruggesteund worden door mijn vader die voor een Collin een belangrijk vertrouwenspersoon zal blijven.”

Suzanne De Ruig (Youké): Integraal en onmisbaar!
Suzanne De Ruig werkt als systeemtherapeut in Jeugdzorginstelling Youké in Nederland en is gepassioneerd voorstander van de JIM-aanpak. In zogenaamde ‘In-Verbinding-teams’ wordt binnen Youké multidisciplinair gewerkt waarbij jeugdzorgmedewerkers een plek hebben naast specialisten uit de geestelijke gezondheidszorg, verslavingszorg en zorg voor mensen met een licht verstandelijke beperking. Ze opereren in de tweede lijn en worden ingeschakeld via de wijk- en buurtteams.

In gezinnen met jongeren, waarin Youké tussenkomt gaat men steeds uit van ‘formeel meets informeel’, waarbij naast een multidisciplinair team van professionals ook steeds een mentor uit het eigen netwerk wordt ingezet. “Alle jongeren die bij het In-Verbinding-team komen, vragen iemand uit de eigen omgeving om hun mentor te zijn. Die JIM heeft vervolgens een zeer centrale rol in de aanpak van de problemen van het gezin en de jongere”, vertelt Suzanne. Volgens haar wordt er in de hulpverlening te vaak uitgegaan dat het informele netwerk betrekken een risico kan zijn, of meer nog, dat dit netwerk een onderdeel is van het probleem. Suzanne betreurt dit: “Dit is een uiting van het wij-zij-denken dat ik helaas te vaak tegenkom in de hulpverlening. De hulpverleners moeten een switch maken. Het uitgangspunt is: de JIM heeft altijd gelijk. En de houding van de hulpverlener moet zijn: ik mag samenwerken met het bestaande netwerk van de jongere”. (De Ruig in Van Eekert, 2016)

¹ Bron: <http://www.jimwerkt.nl/hoe-jim-werkt/>

JIM: Jouw Ingebrachte Mentor

“Door de In-Verbinding-aanpak, waarin de JIM een cruciale rol speelt, lukt het om de eigen kracht aan te spreken. Het kost vaak meer moeite om hulp te vragen dan om het te bieden. Iedereen die wordt gevraagd JIM te zijn, ervaart een appèl van de jongere. Dat is moeilijk te negeren; bijna altijd wordt zo iemand ook effectief de JIM. Wij hebben het nu zover doorgevoerd dat ik tegen betrokken cliënten zeg: geen JIM, geen hulp. We maken als hulpverleners ook geen plan van aanpak zonder dat er een JIM is. Eerst de JIM, dan de aanpak. [...] Hier zijn we zeer consequent in. De JIM is voor ons geen aanvulling op de professionele hulpverlening, maar een integraal en onmisbaar onderdeel van de aanpak.” (De Ruig in Van Eekert, 2016)

Wat vraagt JIM van hulpverleners?

De aanwezigheid van een JIM in een gezin vraagt van hulpverleners een andere houding en visie. Suzanne vertelt: “Ik heb vroeger als hulpverlener vaak de onmacht gevoeld van andere hulpverleners. Je zet je voor 200 procent in en maakt toch maar een beetje verschil. Dat komt omdat je in de schijnwereld van de formele netwerken blijft hangen. Daarin weet iedereen voor een ander wat er zou moeten gebeuren. Hou daarmee op! Maak jezelf als hulpverlener los van wat je tot nu toe deed. Dat is niet altijd makkelijk of prettig en het vereist lef. Je ego moet het aankunnen om de deskundigenrol los te laten. Maar als je de knop kan omzetten dan zie je dat Nederland vol zit met deskundigen in de informele netwerken.” (De Ruig in Van Eekert, 2016)

Anniek, een collega van Suzanne, sluit hierbij aan: “JIM is vanaf het eerste gesprek met de hulpverlening aanwezig. Sterker nog, de JIM krijgt een sleutelrol. Dit vraagt een andere houding van hulpverleners. In plaats van adviezen geven en problemen oplossen, moeten hulpverleners zich meer inhouden. Eigenlijk maakt de aanwezigheid van een JIM in een gezin je als hulpverlener bescheidener. Het doet je inzien dat je niet alles weet, vaak soms veel minder dat je denkt. De JIM staat automatisch veel dicht bij het gezin en krijgt daardoor meer vertrouwen en heeft ook meer invloed. Daarom moet je als hulpverlener meer durven achteruit leunen en het gezin en de JIM volgen.” (Ploeger, 2015)

Volgens Van Dam gaat het om een én-én-verhaal: “Professionals hebben hun expertise en JIM’s hebben andere expertise, bijvoorbeeld over de familiegeschiedenis en de ongeschreven regels van een gezin of buurt. De combinatie van beide expertises is ontzettend krachtig.” (Van Dam in, van Kempen, 2017)

Om tot effectieve co-creatie in een gezin te komen, organiseert JIMwerkt trainingen voor professionals. Men gaat

in op de achtergrond van de JIM aanpak, hoe JIM werkt en wat het betekent voor de rol van professional. Door de training krijgen professionals zicht op de mindset die de JIM-aanpak vraagt: hoe zorg je dat het probleemeigenaarschap bij het gezin en sociaal netwerk blijft, je wel de veiligheid waarborgt en er sprake is van gelijkwaardig samenwerken? (www.jimwerkt.nl)

Jim onderzoekt!

Draagt de betrokkenheid van een JIM bij tot het voorkomen van uithuisplaatsing van jongeren? Deze onderzoeksvraag stond centraal in het onderzoek van Levi Van Dam (2017) waarin hij een jaar lang bijna honderd jongeren tussen de 12 en 23 jaar volgde die thuis ambulante hulp kregen met ondersteuning van een JIM. Het ging om een groep jongeren met heel diverse, maar complexe problematieken die vergelijkbaar zijn met een vergelijkingsgroep van jongeren (100) die reeds uit huis geplaatst waren. (Wevers, 2017)

Van Dam geeft aan dat uit zijn onderzoek blijkt dat door samenwerking tussen het bezin, professionals en een zelfgekozen mentor kan worden voorkomen dat jongeren uit huis worden geplaatst (van Kempen, 2017). “Ruim tachtig procent van de jongeren slaagde erin om binnen vijf weken een geschikte mentor te vinden. Bij negentig procent van hen bleek een uithuisplaatsing niet nodig; ambulante hulp volstond” (Wevers, 2017).

JIM als noodzaak in een efficiëntiemaatschappij?

We kunnen de context waarin de Nederlandse jeugdzorg -en dus ook de JIM-aanpak- zich op vandaag verder ontwikkeld niet negeren. Met de nieuwe Jeugdwet zijn sinds 2015 in Nederland de steden en gemeenten verantwoordelijk voor de organisatie en financiering van de jeugdzorg. Hiermee samengaan wordt de jeugdzorg sinds 2015 ook minder gesubsidieerd. Binnen een dergelijk kader is de JIM-aanpak uiteraard een aantrekkelijk initiatief. “Een JIM-traject kost maximaal een derde van de kosten voor een uithuisplaatsing”, aldus Van Dam (in, van Kempen, 2017). Een uithuisplaatsing kost gemiddeld 90.000 EURO. Ook Suzanne De Ruig (2016) van Youké bevestigt dit: “Directe aanleiding om binnen onze organisatie met de JIM-aanpak te starten, waren de transitie en de bezuinigingen op de jeugd- en opvoedhulp. (De Ruig in Van Eekert, 2016)

De JIM-aanpak moeten we echter ook los zien van het hele decentralisatieproces. Het JIM-experiment begon namelijk al in 2013, voor de decentralisatie van de jeugdzorg in Nederland. Daarnaast bracht de decentralisatie ook heel

JIM: Jouw Ingebrachte Mentor

wat interessante en inhoudelijke opportuniteiten met zich mee om jeugdhulp aan jongeren anders en kwaliteitsvoller te organiseren. De decentralisatie wil inzetten op meer preventie en op het voorkomen van uithuisplaatsingen, op een andere samenwerking tussen professionals en vrijwilligers en op het optimaal betrekken van het sociale netwerk van jongeren. Inhoudelijke lijnen die perfect aanwezig zijn binnen de JIM-aanpak, aldus Cuppen & Latifa, (2016). Tot slot heeft de decentralisatie de ruimte voor experimenteren vergroot.

De verhalen van JIMS, ouders en jongeren, laten deze positieve kanteling in de jeugdhulp volgens Van Dam (2016) ook zien: “Een kanteling met twee kanten. Aan de ene kant zien we professionals die niet langer bij iedere vraag in actie schieten en aan de andere kant zien we bij gezinnen de knop omgaan: ik kan dit ook met mensen uit mijn omgeving oplossen. Het gaat stapje voor stapje, maar het is in de kern de verschuiving van de verzorgingsstaat naar een participatiesamenleving.”

Wat met de vertrouwenspersoon in Vlaanderen?

Het concept van een JIM is voor ons in Vlaanderen an sich niet nieuw. De achterliggende uitgangspunten, met name krachtgericht werken, cliëntparticipatie en vermaatschappelijking van de zorg zijn centrale doelstellingen van het decreet Integrale Jeugdhulp (IJH). De JIM als steunfiguur voor een jongere en zijn gezin vinden we terug in de figuur van **vertrouwenspersoon**, een belangrijk begrip, zowel binnen het decreet IJH als in het Decreet Rechtspositie van de Minderjarige in de jeugdhulp (DRM).

Sinds de start van Integrale Jeugdhulp in 2013 kwam het thema ‘vertrouwenspersoon’ in Vlaanderen steeds meer op de voorgrond. De vertrouwenspersoon wordt gedefinieerd als: “In de eerste plaats iemand bij wie de minderjarige zich goed voelt, en met wie hij een vertrouwensband heeft (of kan opbouwen). De minderjarige kan bij de vertrouwenspersoon terecht met al zijn vragen, bedenkingen en zorgen over zijn situatie, en meer bepaald zijn jeugdhulp. Een vertrouwenspersoon kan de minderjarige vergezellen naar alle contacten met jeugdhulpverleners en hem ondersteunen bij het uitoefenen van zijn rechten, bv. het recht op informatie en participatie, het recht op toegang tot het dossier, het klachtrecht, ...” (www.jeugdhulp.be).

Vanuit de overheid worden er verschillende initiatieven op poten gezet om de vertrouwenspersoon meer onder de aandacht te brengen. Er worden heel wat regionale infomomenten en workshops georganiseerd. In mei 2017 ging ook een promocampagne van start om de vertrouwenspersoon kenbaar te maken bij het brede publiek². En deze initiatieven zijn nodig. Er zijn op vandaag geen cijfers over hoeveel jongeren in de Vlaamse jeugdhulp een vertrouwenspersoon hebben, maar vanuit onze koepelwerking binnen Jongerenbegeleiding-Informant krijgen we vanuit jeugdhulporganisaties vooral signalen dat er in de praktijk nog weinig actief aan de slag gegaan wordt met vertrouwenspersonen. Dit ondanks het feit dat het hebben van een vertrouwenspersoon een recht is in van minderjarigen in de jeugdhulp in Vlaanderen, wat in Nederland voor de JIM niet het geval is. Nochtans blijkt uit de verhalen en de eerste wetenschappelijke onderzoeksresultaten dat de JIM-aanpak in Nederland in verschillende organisaties en regio’s aanslaat én ook bijdraagt tot kwalitatievere hulpverlening. Los van de bedenkingen rond de mogelijke noodzaak binnen de hervormingen van de Jeugdzorg in Nederland, is het interessant om te kijken naar mogelijke inhoudelijke oorzaken waarom de JIM-aanpak in Nederland actief wordt ingezet en waarom dit voor de vertrouwenspersoon in Vlaanderen (nog) niet of te weinig het geval is. De ‘voorwaarden’ verbonden aan de JIM en de vertrouwenspersoon kunnen hier eventueel voor een verklaring zorgen.

Een vertrouwenspersoon moet aan vier wettelijke voorwaarden voldoen: 1) Je bent aangeduid door de minderjarige zelf; 2) Je bent meerderjarig; 3) Je bent niet betrokken bij de lopende jeugdhulp en 4) Je hebt een blanco uittreksel uit het strafregister model 2. Als je aan deze vier voorwaarden voldoet, kan de jeugdhulpverlening iemand niet **weigeren** als vertrouwenspersoon van de minderjarige. Wil een minderjarige zich door iemand laten ondersteunen die niet aan alle voorwaarden voldoet (bijvoorbeeld omdat hij nog geen 18 is, of (nog) geen uittreksel strafregister kan voorleggen), dan hoeft de jeugdhulpverlening dit niet noodzakelijk te weigeren, maar ze kan dit wel. Deze **vertrouwensfiguur** of **steunfiguur** zal dan echter niet over dezelfde mogelijkheden en rechten beschikken als de ‘officiële’ vertrouwenspersoon, maar kan toch betekenisvol zijn tijdens de hulpverlening³.

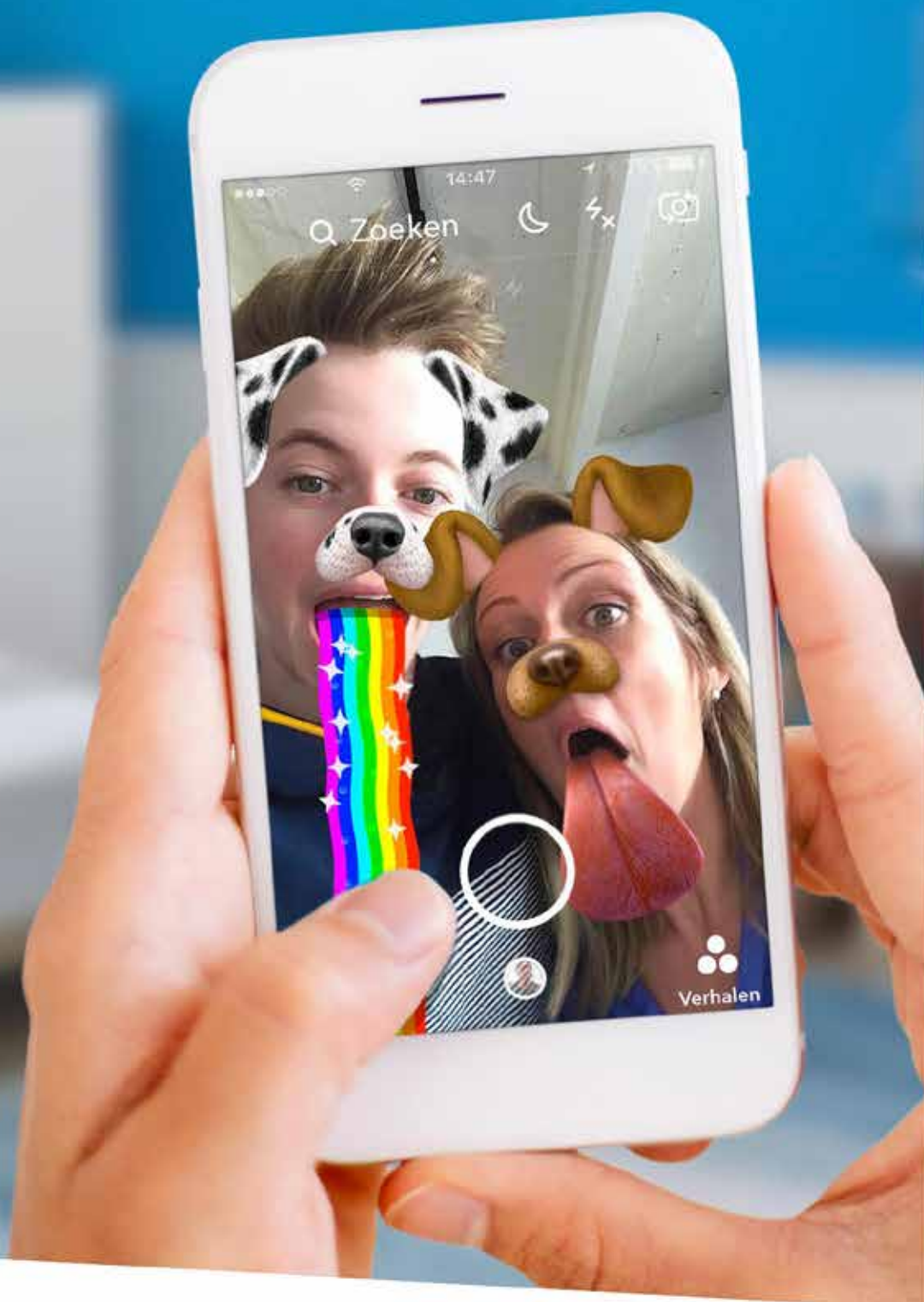
Aan de **JIM** zijn er weinig (wettelijke) vereisten verbonden en zijn het de organisaties die met de JIM-aanpak aan de slag gaan die zelf de voorwaarden bepalen. Vaak blijven deze voorwaarden beperkt tot volgende twee: 1) geen veto

² <http://www.jeugdhulp.be/mijn-jeugdhulp/jongere-ouders/vertrouwenspersoon>

³ www.jeugdhulp.be

Zotte dingen deel je met iedereen.

Maar met wie kan je serieuze
dingen delen als je het moeilijk hebt?



JIM: Jouw Ingebrachte Mentor

door de ouders en 2) de bereidheid bij de JIM om samen te werken met de professionele hulpverleners (De Ruig in Van Eekert, 2016). In vergelijking met de Vlaamse vertrouwenspersoon wordt er dus niet gevraagd naar een uittreksel uit het strafregister en hoeft de JIM ook niet nood-

De aanwezigheid van een JIM in een gezin, maakt je als hulpverlener bescheidener.

zakelijk meerderjarige te zijn (alhoewel sommige jeugdzorgorganisaties in Nederland dit wel als voorwaarde formuleren). Meer nog, dit wordt bewust niet gedaan, dit om te vermijden dat de JIM-aanpak verzeild raakt in allerlei te volgen onnatuurlijke en bureaucratische protocollen.

En het is net deze voorwaarde die heel wat jeugdhulpverleners in Vlaanderen vaak aangeven als drempel om vertrouwenspersonen actief in te schakelen. Medewerkers vinden het namelijk niet evident om de vertrouwenspersoon te vragen zich te legitimeren. Als je dit als hulpverlener echter niet vraagt, heeft dit heel wat gevolgen voor de samenwerking met en betrokkenheid van de vertrouwenspersoon. Wanneer een minderjarige iemand meeneemt naar een gesprek en deze persoon is niet officieel gelegitimeerd als vertrouwenspersoon (voorwaarde 2 en 4), dan heeft deze persoon onder andere geen geheimhoudingsplicht en is het bijgevolg van belang dat de hulpverlener zijn beroepsgeheim niet breekt.

In organisaties in Vlaanderen horen we ook heel wat twijfels bij de keuze die minderjarigen maken. Wat als een tienermeisje haar volwassen vriendje als vertrouwenspersoon kiest, waarmee ze een heel destructieve relatie heeft? Wat als een jongere een vertrouwenspersoon aanduidt, die actief is in een crimineel milieu, maar nog geen veroordeling heeft? Ook in Nederland zijn deze twijfels aanwezig als het gaat over de keuze voor bepaalde JIMs: Van Dam (2016) geeft aan dat ook zij wel eens twijfels hebben over bepaalde JIMs. “Je weet op zich niet of de jongere een goede JIM kiest, maar daar moet je gewoon op vertrouwen” (Cuppen & Latifa, 2016). Ook Suzanne de Ruig treedt dit bij: “De enkele keren dat een JIM minder geschikt is, blijkt dat na enige tijd wel. Het is veel effectiever als de jongere dat zelf ervaart dan dat een hulpverlener dit aan hem of haar gaat vertellen.” (De Ruig in Van Eekert, 2016)

De keuze voor een ‘slechte’ JIM kan volgens Van Dam (2017) ook een kans zijn: “Stel een oom is JIM en hij adviseert de jongere om coke te gebruiken, dan was dat anders waarschijnlijk óók gebeurd, alleen komt het nu aan het licht

waardoor je de kans krijgt om er iets aan te doen. En dan nemen wij als hulpverlener ook onze verantwoordelijkheid en stappen we uit de samenwerking met de JIM en gaan we met de jongere en zijn gezin op zoek naar een andere en constructieve oplossing”. Van Dam in Wevers, 2017).

Tot slot

De JIM-aanpak is voor Vlaanderen volgens mij geen wereldschokkend, maar toch wel een inspirerend verhaal. Het geeft mooie voorbeelden van hoe jongeren, ouders, hulpverleners en JIMs vanuit een gelijkwaardige en volwaardige relatie samen rond tafel zitten en op zoek gaan naar oplossingen. De getuigenissen en de eerste onderzoeksresultaten wijzen op de positieve en constructieve effecten van de JIM-aanpak, waaronder het tegengaan van uithuisplaatsing, ook al krijgt dit plaats in een context van een terugtrekkende overheid, en daarmee samengaand een verminderde subsidiëring.

Inspirerend, enerzijds voor onze overheid om het concept van de vertrouwenspersoon binnen de Vlaamse Jeugdhulp en de daaraan verbonden wettelijke vereisten onder de loep te nemen en anderzijds, voor organisaties en hulpverleners om vanaf nu volop de kaart te trekken van de vertrouwenspersoon voor de minderjarige in de jeugdhulp, ondanks de twijfels die aanwezig zijn.

Auteur en contactgegevens

Annelies Mincke

Vzw Jongerenbegeleiding-Informant

annelies@jo-in.be

0490/44.65.27

